

UMO

UMO

CHIMENEA
Fire Pit

SISTEMA
DE
ETANOL
*Ethanol
System*



MATERIALES, CUIDADOS Y GARANTÍA / MATERIAL INFO, CARE & WARRANTY

peca

UMO

UMO

DISPONIBLE
EN
*Available
in*

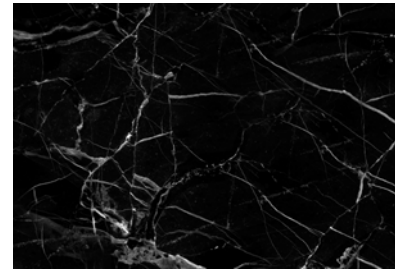
CHIMENEA
Fire Pit

SISTEMA
DE
ETANOL
*Ethanol
System*

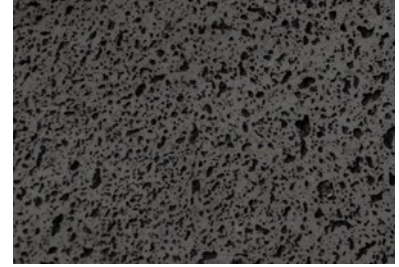
DISEÑO
Design
Alejandra
Carmona
&
Caterina
Moretti

MATERIALES
Materials
*Mármol,
Metal
&
Roca
Volcánica
Marble,
Metal
&
Volcanic
Rock*

Mármol
Negro
*Black
Marble*



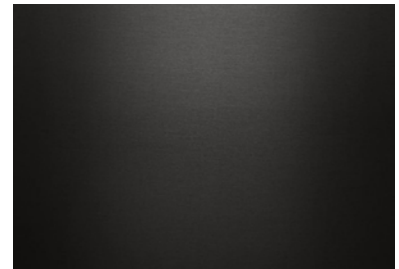
Roca
Volcánica
*Volcanic
Rock*



Acero
inoxidable
*Stainless
Steel*



Acero
al Carbón
*Carbon
Steel*



UMO

UMO

CHIMENEA
Fire Pit

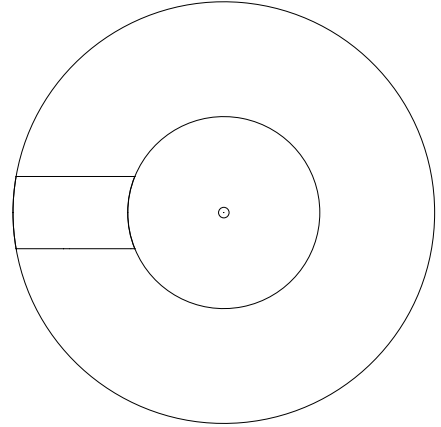
SISTEMA
DE
ETANOL
*Ethanol
System*

DISEÑO
Design
Alejandra
Carmona
&
Caterina
Moretti

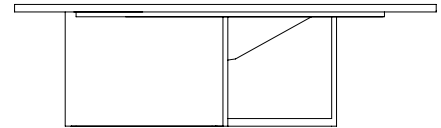
MATERIALES
Materials
Mármol,
Metal
&
Roca
Volcánica
Marble,
Metal
&
Volcanic
Rock

MEDIDAS
EN
CM
Dimensions
in
cm

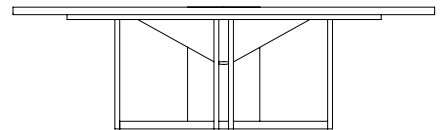
Ø
140



W
140



H
40



UMO



¡Gracias por adquirir una pieza creada en Peca!

Thank you for buying a Peca piece!

Nuestro compromiso va más allá de diseñar objetos bellos y funcionales, también nos comprometemos a trabajar con materiales de la más alta calidad y los elaboramos de forma impecable para que perduren a través de los años. Hemos creado esta Guía de Cuidados para los materiales que utilizamos en nuestros productos, con el fin de proporcionarte la información necesaria para su mejor cuidado. Si tienes alguna duda específica que no se mencione aquí, por favor escríbenos. Esperamos que disfrutes tu pieza Peca; cada una de nuestras creaciones es resultado de un largo proceso de contemplación, reflexión y experimentación. Es importante aclarar que esta Guía de Cuidados y Mantenimiento que Peca pone a consideración del cliente, son solo sugerencias con el fin de prolongar la vida del material. La aplicación de estas recomendaciones no supone garantía alguna sobre nuestros productos. Peca se exime de cualquier responsabilidad sobre el uso de estas recomendaciones y bajo ninguna circunstancia se hará responsable de los daños resultantes por el uso de estas sugerencias.

At Peca, we're passionate about experimenting with different materials. We pledge to provide our buyers with excellent design and impeccably crafted high-quality objects that last for many years to come. We created this Care Guide with information about the proper treatment of the materials our studio works with. Please contact us if you have any specific questions not covered in the guide. A lot of reflection, contemplation, and experimentation go into each of Peca's pieces. We hope you enjoy yours. It's important to note that this Cleaning and Maintenance Guide contains suggestions for extending the life of materials, but following these instructions does not imply a warranty on our products. Peca hereby waives all responsibility regarding these suggestions and shall under no circumstances be held liable for damages resulting from them.

IMPORTANTE:
No utilizar este equipo si fue modificado o dañado de alguna manera. Peca no se hace responsable por el uso inadecuado de este equipo, que puede resultar en daños materiales, lesiones graves o pérdidas.

ROCA VOLCÁNICA

Este material se distingue por su elegancia y resistencia; aun así necesita de un cuidado adecuado para resistir el paso del tiempo. Todas nuestras piezas de piedra vienen tratadas con un sellador específico para este material. Sin embargo, debido a su naturaleza porosa, al entrar en contacto con diferentes agentes, la piedra volcánica puede llegar a presentar cambios de coloración en la superficie.

Para evitar manchas y abrasiones, limpia lo antes posible cualquier derrame sobre superficie.

Para limpiar la piedra utiliza un jabón específico para piedra o bien, detergente lavaplatos y agua tibia.

Utiliza siempre materiales protectores o aislantes en la superficie para objetos calientes o fríos y portavasos o manteles debajo de los vasos y copas. Evita los limpiadores con base de ácido o para el baño, detergentes abrasivos o en polvo, o bien corrosivos como amoníaco, vinagre, lejía y limpiadores alcalinos no formulados específicamente para piedra. Para conservar la apariencia original de la piedra, Peca sugiere contactar a un experto para pulir y resellar la pieza aproximadamente cada 2 o 3 años según el uso que se le dé. Evita el uso de un sellador comercial y, en su lugar, emplea exclusivamente el que tenemos disponible a la venta

Utiliza una funda impermeable para proteger la mesa cuando no esté en uso.

MÁRMOL NEGRO

El mármol necesita cuidados especiales para resistir el paso del tiempo, siendo un material natural, cada pieza posee patrones y colores únicos. Todas nuestras piezas de mármol han sido tratadas y selladas para protegerlas de manchas por derrames de líquidos y otros accidentes similares. Sin embargo, para prevenir manchas y abrasiones, cualquier derrame en la superficie del mármol deberá limpiarse inmediatamente.

Para dar mantenimiento a la pieza, utiliza un paño de microfibra para sacudir y detergente líquido para platos con agua tibia para limpiar en húmedo. Evita el uso de limpiadores para baño, en polvo o abrasivos, ni de base ácida como son el amoníaco, el vinagre y el cloro, o bien, limpiadores alcalinos no diseñados para piedra.

Utiliza siempre materiales aislantes como portavasos o manteles individuales en la superficie para proteger de objetos fríos o calientes. Peca sugiere que cada dos años aproximadamente, según el uso y exposición a los elementos, un experto pule y selle la pieza. Para probar si la pieza necesita sellarse se puede hacer una prueba salpicando agua en la superficie. Es necesario sellar la pieza si el agua forma gotas en la superficie.

ACERO INOXIDABLE

El acero inoxidable es reconocido como uno de los materiales más resistentes en mobiliario para exteriores, se recomienda para climas húmedos o piezas que estarán a la intemperie.

Al estar pintado con pintura electrostática, su resistencia en exteriores es mucho mayor. Sin embargo es importante considerar que su colocación en exterior requiere de ciertos cuidados.

En caso de lluvia o acumulación de agua, asegúrate de secar la pieza por completo. El exceso de humedad puede deteriorar el acabado de la pintura y, con el paso del tiempo, generar oxidación en el acero. Utiliza una funda impermeable para proteger la chimenea cuando no esté en uso.

Para su limpieza del día a día utilizar un trapo húmedo y luego un trapo seco para retirar cualquier humedad que haya quedado. Evita a toda costa el uso de productos abrasivos como acetona, alcohol, solventes o thinner.

Recomendamos contactar a un experto para retocar la pintura inmediatamente después que se generen rayones o raspaduras para evitar oxidación.

ACERO AL CARBÓN

El acero al carbón al ser pintado con pintura electrostática aumenta su capacidad de resistencia, esta pieza se recomienda para lugares techados y requiere los siguientes cuidados: en caso de lluvia o acumulación de agua, asegúrate de secar la pieza por completo. El exceso de humedad puede deteriorar el acabado de la pintura y, con el paso del tiempo, generar oxidación en el acero. Utiliza una funda impermeable para proteger la chimenea cuando no esté en uso.

Para su limpieza del día a día utilizar un trapo húmedo y luego un trapo seco para retirar cualquier humedad que haya quedado. Evita a toda costa el uso de productos abrasivos como acetona, alcohol, solventes o thinner.

Recomendamos contactar a un experto para retocar la pintura inmediatamente después que se generen rayones o raspaduras para evitar oxidación.

IMPORTANTE:

El no seguir este instructivo puede resultar en un incendio o explosión. El uso inadecuado de este quemador puede resultar en daños a la propiedad, personales e incluso la muerte.

SISTEMA DE ETANOL**FUNCIONAMIENTO Y USO**

Este sistema utiliza Bio-Etanol, la quema de combustible es directa y no requiere de ningún tipo de instalación en sitio. Sin embargo es importante siempre asegurarse que haya una ventilación adecuada.

El depósito de Etanol tiene una capacidad aproximada de 4 litros, el consumo de etanol es un estimado de 1 litro por hora.

1

Precauciones:

Antes de encender tu chimenea, asegúrate de que no haya ningún objeto inflamable cerca de o en el área del quemador.

Para evitar accidentes no coloques leña, ni madera, ni otro objeto sobre el quemador.

Retira del área cercana a la chimenea plantas y objetos que no resistan el calor.

Nunca dejes la chimenea sin supervisión mientras está encendida.

Es importante tener cerca un extintor de incendios tipo CO₂ en caso de emergencia.

Utiliza exclusivamente Bio-Etanol diseñado para chimeneas. No utilice ningún otro combustible, ya que puede ser peligroso y resultar en daños materiales, lesiones graves o pérdidas.

Nunca viertas Bio-Etanol mientras la llama está encendida, ya que ello conlleva un grave riesgo de incendio y explosión, lo que puede resultar en daños catastróficos.

2

Para llenar:

Vierte Bio-Etanol cuidadosamente en el depósito de la chimenea. Utiliza un embudo para evitar derrames.

Es necesario llenar el depósito al menos a $\frac{3}{4}$ de su capacidad. Al llenarlo, asegúrate de que el combustible no toque las piedras, puedes retirarlas por completo, o bien, hacerlas a un lado, y limpiar el etanol que se haya derramado al verterlo.

Antes de encender la chimenea verifica que las

piedras decorativas se encuentran colocadas correctamente, ya que la cantidad de piedras en la parte interior definirá el tamaño de la flama y la eficiencia (duración) del combustible.

3

Para encender:

Utiliza exclusivamente la lanceta de encendido proporcionada con tu sistema de etanol. Humedece el extremo de la lanceta sumergiéndolo en el etanol del depósito, luego, aleja la lanceta del depósito y, con ayuda de un encendedor o cerillos enciende el extremo de la lanceta. Antes de continuar, es importante mantener la cara y el cuerpo alejados del depósito. Cuidadosamente con la punta encendida de la lanceta toca la superficie del combustible en el depósito para encender. Nunca utilices cerillas o encendedores convencionales directamente en el depósito, ya que esto puede ocasionar graves accidentes.

Entre 10-15 minutos después del encendido la flama estará a su altura máxima.

*

Duración de flama con piedra: 3.5 - 4 horas.

*

Duración de flama sin piedra: 1 - 1.5 horas.

El consumo de etanol en L/h está relacionado con la altura sobre el nivel del mar y también la orientación del quemador en relación a la corriente de aire. Esto afectará la capacidad de emisión de calor de la chimenea. En la siguiente página encontrarás el video instructivo de encendido de Umo-Sistema de Etanol.

4

Para apagar:

Coloca la tapa sobre el quemador por 2 minutos, cubriéndolo completamente para detener la circulación de oxígeno y sofocar la flama. De lo contrario, el quemador no se apagará hasta que se consuma todo su combustible.

El quemador suele calentarse a más de 100 °C. No toques ni vuelvas a encender el quemador hasta que el depósito se haya enfriado por completo.

5

Para rellenar:

Una vez apagada la chimenea, espera al menos 15 -20 minutos antes de rellenar, asegúrate que el depósito se haya enfriado por completo.

Una vez frío, se repiten los pasos de encendido mencionados previamente.

IMPORTANTE: Nunca viertas Bio-Etanol mientras la llama está encendida, ya que ello conlleva un grave riesgo de incendio y explosión, lo que puede resultar en daños catastróficos.

6

Mantenimiento:

Limpia el quemador con frecuencia utilizando agua caliente y jabón.

Si necesita limpieza profunda se recomienda limpiar con ayuda de una fibra.

VIDEO
INSTRUCTIVO:
ENCENDIDO
DE UMO
SISTEMA
DE ETANOL



WARNING:
Do not use this equipment if it has been modified or damaged in any way. Peca is not responsible for the improper use of this equipment, which may result in property damage, serious injury, or loss.

VOLCANIC ROCK

Volcanic stone is known for its elegance and resistance; however, it needs proper care to withstand the passage of time. All our stone pieces have been pretreated with a sealant specifically formulated for this material. Due to the porous nature of volcanic stone, the surface may experience coloration upon contact with different substances.

Wipe up any spills as soon as possible to prevent stains and abrasions.

To clean the stone, use a soap intended explicitly for stone or dishwashing detergent in lukewarm water.

Use protective or insulating materials when placing hot or cold objects on the surface. Use coasters or mats under glasses and cups.

Avoid acids, bathroom cleaners, abrasive or powdered detergents, and corrosive products like ammonia, vinegar, bleach, and alkaline cleaners not specifically formulated for stone.

Peca recommends contacting a professional to polish and reseal the piece approximately every 2 to 3 years, depending on wear, to preserve its original appearance.

Avoid using a commercial sealant and only use the one Peca has available for sale.

Protect the fire pit with a waterproof cover when not in use.

BLACK MARBLE

Marble requires special care to withstand the passage of time. A natural material, marble has unique patterns and colors. All our marble products have been pre-treated to protect them from stains caused by spills and similar accidents.

To further prevent staining, wipe up spills immediately.

Clean with a microfiber cloth, liquid dish soap, and lukewarm water. Avoid using acidic bathroom cleaners containing ammonia, vinegar, or bleach, or alkaline cleaners not designed for marble. Do not use powdered or abrasive cleaners.

Always use insulating materials such as coasters and mats to protect the surface from hot or cold objects.

Peca recommends having the piece sanded and sealed by an expert roughly every two years, depending on use and exposure to the elements. To check if the product requires sealing, splash water on the surface.

If the water does not bead, the product must be sealed again.

**STAINLESS
STEEL**

Stainless steel is one of the most resistant materials for outdoor furniture and is, therefore, recommended for humid climates. As it is finished with electrostatic paint, it is far more resistant than other materials. Nevertheless, it is essential to remember that the piece requires specific care.

Excessive humidity can deteriorate the paint over time and lead to oxidation. Protect the fire pit with a waterproof cover when not in use.

Use a damp cloth for everyday cleaning. Never use abrasive products such as acetone, alcohol, solvents, or paint thinner.

To avoid oxidation, we recommend having a professional immediately retouch the paint if scratched.

**CARBON
STEEL**

Electrostatic paint increases carbon steel's durability. This piece is recommended for covered outdoor areas.

We recommend the following care measures. Dry the piece completely if it gets wet. Excessive moisture can deteriorate the paint over time and lead to oxidation. Protect the fire pit with a waterproof cover when not in use.

Use a damp cloth for everyday cleaning. Never use abrasive products such as acetone, alcohol, solvents, or paint thinner.

To avoid oxidation, we recommend having a professional immediately retouch the paint if scratched.

WARNING:
Not following this instruction manual can result in a fire or explosion. Improper use of this burner can lead to property damage, personal injuries, and even death.

ETHANOL SYSTEM

OPERATING INSTRUCTIONS

This system runs on bio-ethanol. The fuel burns directly within the fire pit and requires no on-site installation. It is essential, however, to ensure adequate ventilation.

The ethanol reservoir will hold approximately 4 liters of ethanol. The ethanol consumption is estimated at 1 liter per hour

¹

Precautions

Before lighting your fire pit, make sure there are no flammable objects near or in the burner area.

To avoid accidents, do not place wood or any other objects on the burner.

Remove plants and other non-heat-resistant objects from the surrounding area.

Never leave the fire pit unattended while it is lit.

It is important to have a CO₂ fire extinguisher nearby in case of an emergency.

Use exclusively bio-ethanol designed for fire pits. Do not use any other fuel, as it can be dangerous and lead to property damage, severe injuries, or even death.

Never pour bio-ethanol while the flame is lit, as this poses a serious risk of fire and explosion, which can result in catastrophic damage.

²

Filling the reservoir:

Carefully pour bio-ethanol into the fire pit's reservoir. Use a funnel to prevent spills.

It is necessary to fill the reservoir to at least ¾ of its capacity. When filling the reservoir, ensure the fuel does not touch the stones. You can either remove the stones altogether or set them aside. Clean up any spills.

Before lighting your fire pit check that the decorative stones are correctly arranged, as the number of stones determines the size of the flame and the efficiency (duration) of the fuel.

³

Lighting the fire pit:

Use exclusively the ignition wand provided with your ethanol system. Moisten the tip of the wand by dipping it into the ethanol fuel in the

reservoir. Then, move the wand away from the reservoir and, with the assistance of a lighter or matches, ignite the tip of the wand. Before proceeding, it is important to keep your face and body away from the reservoir. Carefully, with the ignited tip of the wand, touch the surface of the fuel in the reservoir to ignite it. Never attempt to use conventional matches or lighters directly in the reservoir, as this can result in serious accidents.

The flame will reach its maximum height within 10-15 minutes after ignition.

*

Flame duration with stones: 3.5 – 4 hours

*

Flame duration without stones: 1 – 1.5 hours.

Ethanol consumption in L/h depends on your altitude above sea level and the burner's orientation in relation to the wind. This will affect the fire pit's thermal output ability as well.

You will find a video on the following page with the Umo-Ethanol System operating instructions.

⁴

Turning off the fire pit:

Place the lid on top of the burner for 2 full minutes, completely covering it to extinguish the flame. If you do not do this, the burner will not turn off until consuming all the fuel.

The burner usually heats to over 100°C. Do not touch or reignite the burner until the reservoir has completely cooled down.

⁵

Refilling the reservoir:

Once the fire pit is turned off, wait at least 15-20 minutes before refilling it, making sure that the reservoir has cooled down completely.

Once it's cool, follow the ignition steps mentioned earlier.

IMPORTANT: *Never pour bio-ethanol while the flame is lit, as this poses a serious risk of fire and explosion,*

which can result in catastrophic damage.

⁶

Maintenance:

Clean the burner frequently using hot water and soap.

Should the fire pit require deep cleaning, use a scrubbing sponge.

UMO
ETHANOL
SYSTEM
OPERATING
INSTRUCTIONS
VIDEO



ACABADOS

Peca se reserva el derecho de modificar sus acabados sin previo aviso.

Los tonos de nuestros materiales naturales como madera, textiles, vidrio, piedra, mármol o piel pueden variar de una partida a otra.

Las ligeras variaciones en la apariencia final de nuestros productos son características naturales del material y del trabajo artesanal y no serán consideradas como defectos.

El mármol y la piedra, al ser materiales naturales, presentan variaciones de color, veta, poro y presencia de lunares, además son susceptibles de pegaduras y estucadas, según normas internacionales del ramo de las marmolerías.

En el caso de productos de madera, el movimiento de las fibras (expansión y contracción) es normal con las variaciones del ambiente y temperatura. Un movimiento de 1 a 3 mm entre las duelas de madera se considera normal.

Las pieles y vaquetas han pasado por un meticuloso proceso de selección y, debido a su naturaleza animal, se pueden apreciar en su textura alguna marcas e irregularidades propias de la piel. Los productos de vaqueta muestran las características de la piel original, como picaduras de insectos, cicatrices, estrías o marcas que se suman a su carácter natural.

FINISHES

Peca Diseño y Mobiliario SA de CV reserves the right to modify material finishes without prior notice.

The tones of natural materials such as wood, textiles, glass, stone, marble or leather may vary from one production batch to another.

Slight variations in the final appearance of our products are natural characteristics of our materials and production processes and are not considered defects.

Because marble and stone are natural materials, variations in color, grain, porosity, and spots may occur. These materials may also undergo filling and plastering in line with the standards of the international marble and stone industries.

Contraction and expansion are normal for wood due to environmental and temperature variations. Movement of 1 to 3 mm between wooden boards is considered normal. The warranty does not cover temperature-driven contraction, expansion, and bursting.

Our leather and cowhide products undergo a meticulous selection process. Some markings or irregularities are normal for leather. Cowhide products reflect the characteristics of the animal's skin, including insect bites, scars, stretch marks, or other markings that add to the material's natural character.

Peca ofrece seis meses de garantía contra defectos de fabricación y problemas constructivos a partir de que la pieza sale de nuestro almacén.

Para determinar la validez de la garantía, es necesario que el cliente envíe evidencia en fotografía y video que describan detalladamente el problema con el producto.

Peca analizará cada caso y determinará si aplica o no la garantía.

En los siguientes casos no se hará válida la garantía:

1

Daños causados por descuidos al desempacar, o en productos instalados sin seguir las instrucciones de Peca.

2

Daños por almacenamiento inadecuado: una vez entregado el producto en las instalaciones del cliente, Peca no se hará responsable de problemas como maltrato de dicho producto por manejo incorrecto, estibamiento, humedad, incendios, inundaciones, infestaciones u otros.

3

Rayones, golpes, daños o maltratos a causa del uso no apropiado del producto o fuera de los cuidados recomendados en nuestros manuales.

4

Uso incorrecto de los productos: al adquirir un producto diseñado para un uso específico, el cliente se compromete a darle el uso correspondiente a su diseño y materiales. De esta forma, la garantía no se hará válida si un producto para exteriores techados es utilizado a la interperie o productos para interiores se utilizan en exteriores.

5

Daño por exposición al sol, a las inclemencias del tiempo, aires acondicionados o cambios bruscos de temperatura.

6

En el caso de productos de madera, el movimiento (expansión y contracción) de las fibras es normal con las variaciones del ambiente y temperatura. Un movimiento de 1 a 3 mm entre las duelas de madera se considera normal. Los movimientos del material o reventado por cambios de temperatura no entran en la garantía.

7

Las variaciones naturales en madera, textiles, vidrio, piedra, mármol o piel no se consideran defectos y pueden variar de una partida a otra. Peca no se hace responsable por diferencias en el grano, textura, veta, poro, color y presencia de lunares de los materiales. El mármol y la piedra, son susceptibles de pegaduras y estucadas, según normas internacionales del ramo de las marmolerías. Las pieles y vaquetas han pasado por un meticuloso proceso de selección y, debido a su naturaleza animal, se pueden apreciar en su textura alguna marcas e irregularidades propias de la piel. Los productos de vaqueta muestran las características de la piel original, como picaduras de insectos, cicatrices, estrías o marcas que se suman a su carácter natural, no será considerado como defecto.

8

Las ligeras variaciones en la apariencia final de nuestros productos son características naturales del material y del trabajo artesanal y no serán consideradas como defectos.

9

En variaciones de color, pátinas o manchas en materiales derivadas del desgaste natural al paso del tiempo no entran en la garantía.

10

En focos o bombillas.

11

Peca no se hace responsable por ningún defecto,

comportamiento, vicio o consecuencia por el uso de materiales especiales solicitados por el cliente que no sean propios de la línea de Peca.

Validación de la garantía:

Al determinar si la garantía de un producto es válida, Peca decidirá si dicho producto será reparado o sustituido por uno equivalente.

La reparación o sustitución del producto se llevará a cabo en el tiempo de producción y envío normal establecidos por Peca.

Para cualquier duda o aclaración te pedimos comunicarte al número telefónico:

+52 (33) 2687 3184
y/o al correo electrónico:
info@peca.com.mx

Peca Diseño y Mobiliario SA de CV offers a six-month warranty from the moment the product leaves our warehouse against manufacturer defects and structural problems.

To determine warranty eligibility, the customer must send photographic and video evidence detailing the problem with the product. Peca Diseño y Mobiliario SA de CV will review each case and determine whether the warranty applies.

The warranty shall not apply in the following instances:

1

Damage caused by neglect when unpacking.

2

Products installed without following Peca's instructions.

3

Damage caused by inadequate storage. Once the product has been delivered to the customer, Peca is not responsible for problems such as incorrect handling or storage issues like dampness, fire, floods, or infestations.

4

Scratches, dents, damage, or deterioration due to improper product use or care not recommended in our manuals.

5

Improper use of the products. When acquiring a product, the customer agrees to use it according to its design and materials. The warranty is voided if a product intended for covered outdoor use is used in an open-air environment or a product intended for indoor use is used outdoors.

6

Damage due to sun exposure or exposure, air conditioning, or sudden temperature variations.

7

For wood products, contraction and expansion, which are normal due to environmental and

temperature variations. Movement of 1 to 3 mm between wooden boards is considered normal. The warranty does not cover temperature-driven contraction, expansion, and bursting.

8

Natural variations in wood, fabric, glass, stone, marble or leather are not considered defects. Peca is not responsible for differences in grain, texture, texture, grain, porosity, colorfastness, or blemishes in the material. Marble and stone are subject to filling and plastering in line with international standards. While leather and cowhide are carefully selected, they may present marks and blemishes because of their animal origin. Cowhide products reflect the characteristics of the animal's skin, including insect bites, scars, stretch marks, or other markings that add to the material's natural character and are not considered defects.

9

Slight variations in the final appearance of our products are natural characteristics of our materials and production processes and are not considered defects.

10

Color variations, patina, or blemishes on materials resulting from natural wear and tear.

11

Light bulbs.

12

Any defect, damage, or consequence resulting from the use of materials that are not part of Peca Diseño y Mobiliario SA de CV's product list but were requested by the customer.

Validating the warranty

After determining the validity of a warranty, Peca Diseño y Mobiliario SA de CV will decide whether the product should be repaired or replaced.

The repair or replacement of the product

will be carried out within the normal production and shipping times established by Peca Diseño y Mobiliario SA de CV.

For questions or comments, please contact us via phone at:

+52 (33) 2687 3184

or email:

info@peca.com.mx

peca

Guadalajara,
Jalisco,
México

T
+
52
(
33
)
26
87
31
84

peca
.com
.mx

info
@
peca
.com
.mx

IG
@
peca_studio

Ventas
Sales

M
+
52
1
(
33
)
18
20
22
37

shop
@
peca
.com
.mx

MATERIALES, CUIDADOS Y GARANTÍA / MATERIAL INFO, CARE & WARRANTY