

LAV

MLA

MESAS
Tables



MATERIALES, CUIDADOS Y GARANTÍA / MATERIAL INFO, CARE & WARRANTY

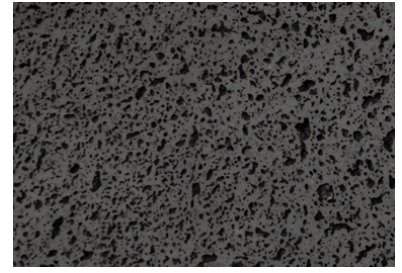
peca

LAV

MLA

DISPONIBLE
EN
*Available
in*

Roca
Volcánica
*Volcanic
Stone*



MESAS
Tables

DISEÑO
Design
Caterina
Moretti

Madera
de Teca
*Teak
Wood*



MATERIALES
Materials

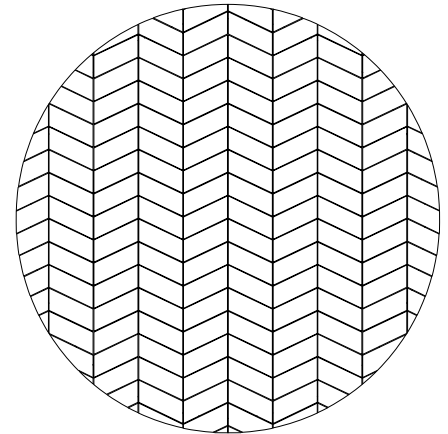
Roca
Volcánica
&
Madera
de Teca
o
Tzalam
*Volcanic
Stone
&
Teak
or
Tzalam
Wood*

Madera
de
Tzalam
*Tzalam
Wood*

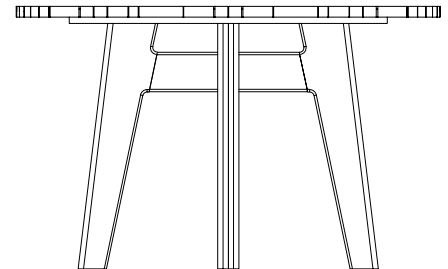


MEDIDAS
EN
CM
*Dimensions
in
cm*

Ø
120
140
160



H
74



MLA

peca





peca

Madera de Tzalam
Tzalam Wood

MLA_T

¡Gracias por adquirir una pieza creada en Peca!

Thank you for buying a Peca piece!

Nuestro compromiso va más allá de diseñar objetos bellos y funcionales, también nos comprometemos a trabajar con materiales de la más alta calidad y los elaboramos de forma impecable para que perduren a través de los años. Hemos creado esta Guía de Cuidados para los materiales que utilizamos en nuestros productos, con el fin de proporcionarte la información necesaria para su mejor cuidado. Si tienes alguna duda específica que no se mencione aquí, por favor escríbenos. Esperamos que disfrutes tu pieza Peca; cada una de nuestras creaciones es resultado de un largo proceso de contemplación, reflexión y experimentación. Es importante aclarar que esta Guía de Cuidados y Mantenimiento que Peca pone a consideración del cliente, son solo sugerencias con el fin de prolongar la vida del material. La aplicación de estas recomendaciones no supone garantía alguna sobre nuestros productos. Peca se exime de cualquier responsabilidad sobre el uso de estas recomendaciones y bajo ninguna circunstancia se hará responsable de los daños resultantes por el uso de estas sugerencias.

At Peca, we're passionate about experimenting with different materials. We pledge to provide our buyers with excellent design and impeccably crafted high-quality objects that last for many years to come. We created this Care Guide with information about the proper treatment of the materials our studio works with. Please contact us if you have any specific questions not covered in the guide. A lot of reflection, contemplation, and experimentation go into each of Peca's pieces. We hope you enjoy yours. It's important to note that this Cleaning and Maintenance Guide contains suggestions for extending the life of materials, but following these instructions does not imply a warranty on our products. Peca hereby waives all responsibility regarding these suggestions and shall under no circumstances be held liable for damages resulting from them.

ROCA
VOLCÁNICA

Este material se distingue por su elegancia y resistencia; aun así necesita de un cuidado adecuado para resistir el paso del tiempo. Todas nuestras piezas de piedra vienen tratadas con un sellador específico para este material. Sin embargo, debido a su naturaleza porosa, al entrar en contacto con diferentes agentes, la piedra volcánica puede llegar a presentar cambios de coloración en la superficie.

Para evitar manchas y abrasiones, limpia lo antes posible cualquier derrame sobre superficie.

Para limpiar la piedra utiliza un jabón específico para piedra o bien, detergente lavaplatos y agua tibia.

Utiliza siempre materiales protectores o aislantes en la superficie para objetos calientes o fríos y portavasos o manteles debajo de los vasos y copas. Evita los limpiadores con base de ácido o para el baño, detergentes abrasivos o en polvo, o bien corrosivos como amoníaco, vinagre, lejía y limpiadores alcalinos no formulados específicamente para piedra. Para conservar la apariencia original de la piedra, Peca sugiere contactar a un experto para pulir y resellar la pieza aproximadamente cada 2 o 3 años según el uso que se le dé. No utilices un sellador comercial, únicamente el que incluimos en tu pieza, lo tenemos disponible a la venta.

Utiliza una funda impermeable para proteger la mesa cuando no esté en uso.

RECOMENDACIONES
PARA
TRANSPORTAR
Y MOVER LAS
CUBIERTAS
DE ROCA
VOLCÁNICA

Debido a su peso y volumen, las piezas de piedra requieren un transporte cuidadoso y especializado, aquí te ofrecemos lineamientos generales que servirán para el óptimo manejo del mobiliario.

*

Transporte
(paquetería o mudanza)

Es sumamente importante que las piezas de roca volcánica, especialmente las cubiertas, sean siempre empacadas

por un profesional en manejo de piedra y mármol.

Una vez empacada, la cubierta deberá siempre transportarse siempre sobre el canto más largo, manteniendo la verticalidad y soporte parejo del paquete durante todo el traslado.

*

Maniobras en sitio
(instalación sobre la base)

Antes de instalar o mover la pieza, es importante contar con personal suficiente que tenga experiencia en transporte de piezas de piedra y mármol; se necesitan al menos tres personas por cada metro cuadrado de cubierta para maniobrar de la manera más fácil y segura. En cubiertas ovaladas y rectangulares, es importante contar con personal que sostenga los lados más largos de la pieza.

Para mover en sitio se debe mantener la cubierta de manera horizontal en todo momento, distribuyendo el peso en partes iguales alrededor del perímetro de la cubierta, con sumo cuidado al colocar la cubierta, de manera que quede centrada y descienda de forma pareja sobre la base.

Fija cuidadosamente los herrajes metálicos de la base de madera a la superficie de multiplay en la cubierta de piedra volcánica. Utiliza los tornillos y llave *Allen* provistos en el paquete.

Si fuera necesario mover la pieza de habitación o nivel, colocar la cubierta de manera vertical sobre el canto más largo y mantenerlo así durante toda la maniobra. Al momento de maniobrar la cubierta para colocar sobre la base en el sitio definitivo, se instalará como se describe en los párrafos anteriores.

MADERA

TECA

USO EN
EXTERIORES
TECHADOS

Nuestros productos de madera son elaborados cuidadosamente y diseñados para su funcionalidad y durabilidad.

Recomendamos una limpieza diaria con un paño suave húmedo. Para una limpieza mas profunda o eliminar las manchas se puede limpiar con un paño suave humedecido en una solución de agua con unas gotas de un jabón suave y después retirar el exceso de agua con un paño limpio. No utilizar solventes ni limpiadores químicos fuertes para limpiar la madera, esto puede dañar el acabado.

Evite colocar la pieza bajo luz solar directa o cerca de una fuente de calor intenso.

Utilizamos una laca mate transparente para mantener la sensación de la veta de la madera y a la vez proteger la pieza; recomendamos no utilizar cera para lustrar muebles, esta puede dañar la superficie.

Evite golpear la pieza, esto puede dañar su integridad y causar grietas en el laqueado.

Para alargar y facilitar el mantenimiento y cuidado de la Mesa Lava, recomendamos el uso de una funda impermeable para proteger la pieza cuando no esté en uso.

Productos del fabricante para cuidados específicos de Mesa Lava base en madera de Teca:

En caso de que sea necesario restaurar o reparar rayones, manchas y otros, o que la pieza presente mucho desgaste o daños, contacte a un carpintero. Las piezas deben ser tratadas directamente por un experto.

Más información y recomendaciones sobre el terminado *Laca Polyform Barniz 11000*:

polyform.com.mx

TZALAM

USO EN
INTERIORES

Nuestros productos de madera son elaborados de forma meticulosa y diseñados tanto por su funcionalidad como por su durabilidad. Recomendamos una limpieza

diaria con un paño húmedo. Para una limpieza más profunda o eliminar las manchas se puede limpiar con un paño humedecido en una solución de agua jabonosa utilizando un jabón suave. Luego, limpia el exceso de agua con un paño limpio. Los solventes y limpiadores químicos fuertes puede dañar el acabado de la madera.

La madera con terminado en aceite requiere menor mantenimiento para mantenerse protegida y verse bien. Aunque el aceite proporciona un terminado semipermeable, algunos líquidos pueden penetrar la capa protectora, por eso recomendamos que se trate con aceite de manera regular. En esta pieza utilizamos terminados de aceite *Rubio Monocoat - Decking Oil 2C: New Formulation*, un aceite sin COVs, sin agua ni solventes y que proporciona una capa protectora de larga duración y que a la vez es fácil de cuidar.

Recomendamos limpiar la madera con un paño suave húmedo y después retirar el exceso de humedad con un paño absorbente. Los derrames de líquidos como vino, aceite y otros deben limpiarse tan pronto como sea posible. No utilice limpiadores químicos ni cloro para limpiar la madera, esto puede dañarla y retirar el terminado de aceite. Evite colocar la pieza bajo luz solar directa o cerca de una fuente de calor fuerte.

Más información y recomendaciones sobre el terminado Rubio Monocoat: rubiomonocoat.com

Productos del fabricante para cuidados específicos de Mesa Lava base en Tzalam con *Rubio Monocoat - Decking Oil 2C: New Formulation*:

¹

Para el mantenimiento y cuidados de manchas:

RMC Surface Care:

Un jabón listo para usarse en superficies pequeñas o manchas localizadas.

Rociar *RMC Surface Care* en la superficie, retirar con

un paño suave. Dejar secar por 15 minutos.

2

Quitamanchas de usos específicos:

El jabón *RMC* y el producto *RMC Surface Care* pueden ayudar a retirar la mayoría de las manchas, sin embargo, existe una línea más específica de quitamanchas.

RMC Limespot Remover:
Elimina manchas alcalinas y de cal.

RMC Grease Remover:
Elimina manchas de grasa, tales como aceite de oliva, aceite de alimentos fritos y huellas de zapatos.

RMC Tannin Remover:
Elimina las manchas negras o de taninos, huellas de latas o de ollas.

Como último recurso, la madera puede lijarse y aplicar de nuevo el terminado de aceite *Rubio Monocoat - Decking Oil 2C: New Formulation*.

3

Para renovar y restaurar muebles de interior:

RMC Refresh Eco:
Un producto listo para usarse, restaura y refresca superficies terminadas con aceite.

RMC Oil Plus 2C:
Para superficies con tratamiento, con mucho uso y que necesitan reavivar el color.

Descargue el manual de mantenimiento para muebles de interior de Rubio Monocoat en:

[Guía de mantenimiento en interiores Rubio Monocoat](#)

Consejos & Trucos:

rubiomonocoat.com/es/t/consejos-trucos/cat/interior

VOLCANIC
STONE

Volcanic stone is known for its elegance and resistance; however, it needs proper care to withstand the passage of time. All our stone pieces have been pretreated with a sealant specifically formulated for this material. Due to the porous nature of volcanic stone, the surface may experience coloration upon contact with different substances.

Wipe up any spills as soon as possible to prevent stains and abrasions.

To clean the stone, use a soap intended explicitly for stone or dishwashing detergent in lukewarm water.

Use protective or insulating materials when placing hot or cold objects on the surface. Use coasters or mats under glasses and cups.

Avoid acids, bathroom cleaners, abrasive or powdered detergents, and corrosive products like ammonia, vinegar, bleach, and alkaline cleaners not specifically formulated for stone.

Peca recommends contacting a professional to polish and reseal the piece approximately every 2 to 3 years, depending on wear, to preserve its original appearance.

Do not refinish the stone with a commercial sealant. Use the sealant included with your piece. Extra sealant is available for sale in our store.

Protect the table with a waterproof cover when not in use.

RECOMMENDATIONS
FOR
SHIPPING
AND
HANDLING
OUR
VOLCANIC
STONE
COUNTERTOPS

Due to their considerable weight and volume, stone products (countertops specifically) require specialized shipping. The following guidelines will help you handle this furniture properly.

*

*Shipping
(Parcel service and/or moving companies)*

A stone and marble professional should always perform this task to ensure that volcanic stone pieces, especially countertops, are properly packed.

Once packaged, countertops should be

transported vertically, with the longest edge down. The package should always remain supported during transportation.

*

*On-site handling
(Setting the countertop on the base)*

Work with qualified stone or marble handlers when moving or installing the piece. You will need at least three people per square meter of countertop to maneuver the piece safely. Oval and rectangular countertops should be carried by the longest sides.

When repositioning a countertop on site, it must always be kept horizontal, evenly distributing the weight around the perimeter and taking great care to center and evenly lower the countertop.

Carefully connect the metal fixings on the wooden base to the plywood surface on the volcanic rock. Use the screws and Allen wrench provided in the packet.

If moving the piece to a different room or floor, return the countertop to a vertical position, and carry it holding the longest side. Once the countertop is ready to be positioned onto the base in the new location, install it using the guide above.

WOOD
TEAK
FOR
COVERED
EXTERIORS

Our wooden products are carefully designed and built for functionality and durability. We recommend everyday cleaning with a soft damp cloth. Use a soft cloth dampened with water and a few drops of mild soap for deep or spot cleaning. Remove any moisture left using a dry cloth. Do not use solvents or chemical cleaners to clean the wood, which may damage the finish.

Avoid placing this piece in direct sunlight or close to a heat source.

To maintain the woodgrain, we use a matte lacquer. We do not recommend using any furniture polishing products as this may damage the lacquer.

Avoid impact on the piece, as this may cause damage or crackling on the lacquered finish.

To keep the Lava Dining Table in the best conditions possible, we recommend using a waterproof cover whenever the piece is not in use.

Specific care instructions for the outdoor teak-base Lava Dining Table :

Please contact a professional woodworker to repair severe wear, discoloration, scratches or damage.

For more information and recommendations on this finish, visit Laca Polyform Barniz 11000:

polyform.com.mx

TZALAM
INDOOR
USE

Our wood products are meticulously crafted and designed both for functionality and durability. We recommend using a damp cloth for everyday cleaning. For more thorough cleaning or stain removal, use soapy water (mild soap). Wipe up excess moisture with a clean cloth. Using harsh chemical cleaners or solvents may affect the wood finish.

Oil-finished furniture only requires light maintenance. While oil provides a semi-permeable finish, some liquids can penetrate the surface. We recommend periodic re-oiling to ensure the finish

remains at its best.

This piece is finished using Rubio Monocoat - Decking Oil 2C: New Formulation, a VOC-free, water and solvent-free oil, which provides a long-lasting protective coat that's easy to maintain.

We recommend cleaning wood with a soft damp cloth and then using a soft, absorbent dry cloth to wipe up any excess moisture. Spills like wine, oil, and any liquids that could stain the wood should be cleaned as quickly as possible. Do not use chemical cleaning products or bleach. This might damage the wood and further remove the protective layer of oil. Avoid placing furniture in direct sunlight or next to strong heat sources.

For additional care and recommendations on Rubio Monocoat oil-coated furniture, please visit:

rubiomonocoat.com

Specific Care Products from the Oil Manufacturer for the indoor tzalam-base Lava Dining Table with Rubio Monocoat - Decking Oil 2C: New Formulation:

¹

Spot cleaning or maintenance:

RMC Surface Care:

A ready-to-use soap. Use on small surfaces or for localized stains. Spray RMC Surface Care over the surface, then clean the surface using a soft cloth. Let the surface dry for 15 minutes.

²

Specific stain removers:

Although most stains can be removed with RMC soap or RMC Surface Care, there is a line of specific stain removers.

RMC Limespot Remover:

Removes lime and other alkali stains.

RMC Grease Remover:

Removes grease stains such as olive oil, fried food oils, and shoeprints.

RMC Tannin Remover:

Removes blackish/tannin stains, can and pot stains.

As a last resort, wood can be sanded and refinished with Rubio Monocoat - Decking Oil 2C: New Formulation.

3

*Indoor restoration
and renewal:*

RMC Refresh Eco:
*A ready-to-use product
that restores and refreshes
oil-treated surfaces.*

RMC Oil Plus 2C:
*For pretreated surfaces that
have undergone a lot of wear
or need color restoration.*

*For additional information,
please download the Rubio
Monocoat Indoor Furniture
Maintenance Manual:*

[Rubio Monocoat
Maintenance for
Interiors](#)

Tips & Tricks:

[rubimonocoat.com/
en/t/tips-tricks/cat/
interior](http://rubimonocoat.com/en/t/tips-tricks/cat/interior)

ACABADOS

Peca se reserva el derecho de modificar sus acabados sin previo aviso.

Los tonos de nuestros materiales naturales como madera, textiles, vidrio, piedra, mármol o piel pueden variar de una partida a otra.

Las ligeras variaciones en la apariencia final de nuestros productos son características naturales del material y del trabajo artesanal y no serán consideradas como defectos.

El mármol y la piedra, al ser materiales naturales, presentan variaciones de color, veta, poro y presencia de lunares, además son susceptibles de pegaduras y estucadas, según normas internacionales del ramo de las marmolerías.

En el caso de productos de madera, el movimiento de las fibras (expansión y contracción) es normal con las variaciones del ambiente y temperatura. Un movimiento de 1 a 3 mm entre las duelas de madera se considera normal.

Las pieles y vaquetas han pasado por un meticuloso proceso de selección y, debido a su naturaleza animal, se pueden apreciar en su textura alguna marcas e irregularidades propias de la piel. Los productos de vaqueta muestran las características de la piel original, como picaduras de insectos, cicatrices, estrías o marcas que se suman a su carácter natural.

FINISHES

Peca Diseño y Mobiliario SA de CV reserves the right to modify material finishes without prior notice.

The tones of natural materials such as wood, textiles, glass, stone, marble or leather may vary from one production batch to another.

Slight variations in the final appearance of our products are natural characteristics of our materials and production processes and are not considered defects.

Because marble and stone are natural materials, variations in color, grain, porosity, and spots may occur. These materials may also undergo filling and plastering in line with the standards of the international marble and stone industries.

Contraction and expansion are normal for wood due to environmental and temperature variations. Movement of 1 to 3 mm between wooden boards is considered normal. The warranty does not cover temperature-driven contraction, expansion, and bursting.

Our leather and cowhide products undergo a meticulous selection process. Some markings or irregularities are normal for leather. Cowhide products reflect the characteristics of the animal's skin, including insect bites, scars, stretch marks, or other markings that add to the material's natural character.

Peca ofrece seis meses de garantía contra defectos de fabricación y problemas constructivos a partir de que la pieza sale de nuestro almacén.

Para determinar la validez de la garantía, es necesario que el cliente envíe evidencia en fotografía y video que describan detalladamente el problema con el producto.

Peca analizará cada caso y determinará si aplica o no la garantía.

En los siguientes casos no se hará válida la garantía:

1

Daños causados por descuidos al desempacar, o en productos instalados sin seguir las instrucciones de Peca.

2

Daños por almacenamiento inadecuado: una vez entregado el producto en las instalaciones del cliente, Peca no se hará responsable de problemas como maltrato de dicho producto por manejo incorrecto, estibamiento, humedad, incendios, inundaciones, infestaciones u otros.

3

Rayones, golpes, daños o maltratos a causa del uso no apropiado del producto o fuera de los cuidados recomendados en nuestros manuales.

4

Uso incorrecto de los productos: al adquirir un producto diseñado para un uso específico, el cliente se compromete a darle el uso correspondiente a su diseño y materiales. De esta forma, la garantía no se hará válida si un producto para exteriores techados es utilizado a la interperie o productos para interiores se utilizan en exteriores.

5

Daño por exposición al sol, a las inclemencias del tiempo, aires acondicionados o cambios bruscos de temperatura.

6

En el caso de productos de madera, el movimiento (expansión y contracción) de las fibras es normal con las variaciones del ambiente y temperatura. Un movimiento de 1 a 3 mm entre las duelas de madera se considera normal. Los movimientos del material o reventado por cambios de temperatura no entran en la garantía.

7

Las variaciones naturales en madera, textiles, vidrio, piedra, mármol o piel no se consideran defectos y pueden variar de una partida a otra. Peca no se hace responsable por diferencias en el grano, textura, veta, poro, color y presencia de lunares de los materiales. El mármol y la piedra, son susceptibles de pegaduras y estucadas, según normas internacionales del ramo de las marmolerías. Las pieles y vaquetas han pasado por un meticuloso proceso de selección y, debido a su naturaleza animal, se pueden apreciar en su textura alguna marcas e irregularidades propias de la piel. Los productos de vaqueta muestran las características de la piel original, como picaduras de insectos, cicatrices, estrías o marcas que se suman a su carácter natural, no será considerado como defecto.

8

Las ligeras variaciones en la apariencia final de nuestros productos son características naturales del material y del trabajo artesanal y no serán consideradas como defectos.

9

En variaciones de color, pátinas o manchas en materiales derivadas del desgaste natural al paso del tiempo no entran en la garantía.

10

En focos o bombillas.

11

Peca no se hace responsable por ningún defecto,

comportamiento, vicio o consecuencia por el uso de materiales especiales solicitados por el cliente que no sean propios de la línea de Peca.

Validación de la garantía:

Al determinar si la garantía de un producto es válida, Peca decidirá si dicho producto será reparado o sustituido por uno equivalente.

La reparación o sustitución del producto se llevará a cabo en el tiempo de producción y envío normal establecidos por Peca.

Para cualquier duda o aclaración te pedimos comunicarte al número telefónico:

+52 (33) 2687 3184
y/o al correo electrónico:
info@peca.com.mx

Peca Diseño y Mobiliario SA de CV offers a six-month warranty from the moment the product leaves our warehouse against manufacturer defects and structural problems.

To determine warranty eligibility, the customer must send photographic and video evidence detailing the problem with the product. Peca Diseño y Mobiliario SA de CV will review each case and determine whether the warranty applies.

The warranty shall not apply in the following instances:

1

Damage caused by neglect when unpacking.

2

Products installed without following Peca's instructions.

3

Damage caused by inadequate storage. Once the product has been delivered to the customer, Peca is not responsible for problems such as incorrect handling or storage issues like dampness, fire, floods, or infestations.

4

Scratches, dents, damage, or deterioration due to improper product use or care not recommended in our manuals.

5

Improper use of the products. When acquiring a product, the customer agrees to use it according to its design and materials. The warranty is voided if a product intended for covered outdoor use is used in an open-air environment or a product intended for indoor use is used outdoors.

6

Damage due to sun exposure or exposure, air conditioning, or sudden temperature variations.

7

For wood products, contraction and expansion, which are normal due to environmental and

temperature variations. Movement of 1 to 3 mm between wooden boards is considered normal. The warranty does not cover temperature-driven contraction, expansion, and bursting.

8

Natural variations in wood, fabric, glass, stone, marble or leather are not considered defects. Peca is not responsible for differences in grain, texture, texture, grain, porosity, colorfastness, or blemishes in the material. Marble and stone are subject to filling and plastering in line with international standards. While leather and cowhide are carefully selected, they may present marks and blemishes because of their animal origin. Cowhide products reflect the characteristics of the animal's skin, including insect bites, scars, stretch marks, or other markings that add to the material's natural character and are not considered defects.

9

Slight variations in the final appearance of our products are natural characteristics of our materials and production processes and are not considered defects.

10

Color variations, patina, or blemishes on materials resulting from natural wear and tear.

11

Light bulbs.

12

Any defect, damage, or consequence resulting from the use of materials that are not part of Peca Diseño y Mobiliario SA de CV's product list but were requested by the customer.

Validating the warranty

After determining the validity of a warranty, Peca Diseño y Mobiliario SA de CV will decide whether the product should be repaired or replaced.

The repair or replacement of the product

will be carried out within the normal production and shipping times established by Peca Diseño y Mobiliario SA de CV.

For questions or comments, please contact us via phone at:

+52 (33) 2687 3184

or email:

info@peca.com.mx

Guadalajara,
Jalisco,
México

T
+
52
(
33
)
26
87
31
84

peca
.com
.mx

info
@
peca
.com
.mx

IG
@
peca_studio

Ventas
Sales

M
+
52
1
(
33
)
18
20
22
37

shop
@
peca
.com
.mx